

# Allied Data TECHNOLOGIES



**Migratie van bridged (o.a. Demon) naar XS4ALL only quick reference guide  
(NL)**

**CopperJet 816-2P - 16xx series**

**Based on firmware 6.xx**

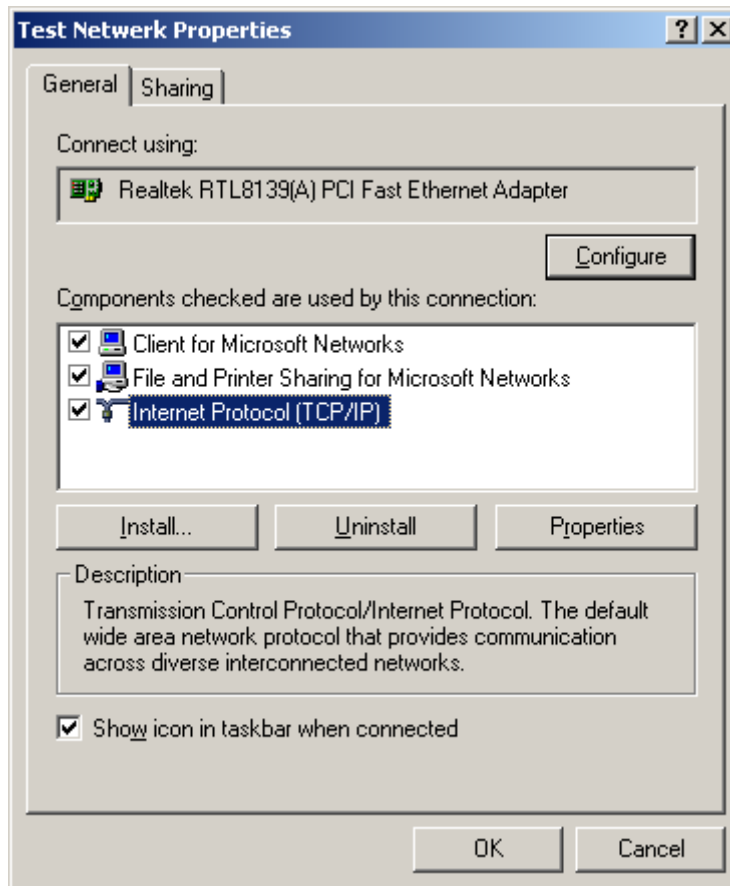
**May 2009**



**Hoe stel ik een CopperJet 816-2P - 16xx in voor XS4ALL only? Uitgaande van een Bridged configuratie in de modem (o.a. zoals Demon en Cistron dit voorheen hadden).**

Zet als eerste een vast IP adres op de netwerk kaart. Ga hiervoor naar Start > Instellingen > configuratie scherm en selecteer de actieve netwerk verbinding en kies daar de eigenschappen van het Internet Protocol (TCP/IP) (selecteer indien van toepassing TCP/IPv4 en niet TCP/IPv6).

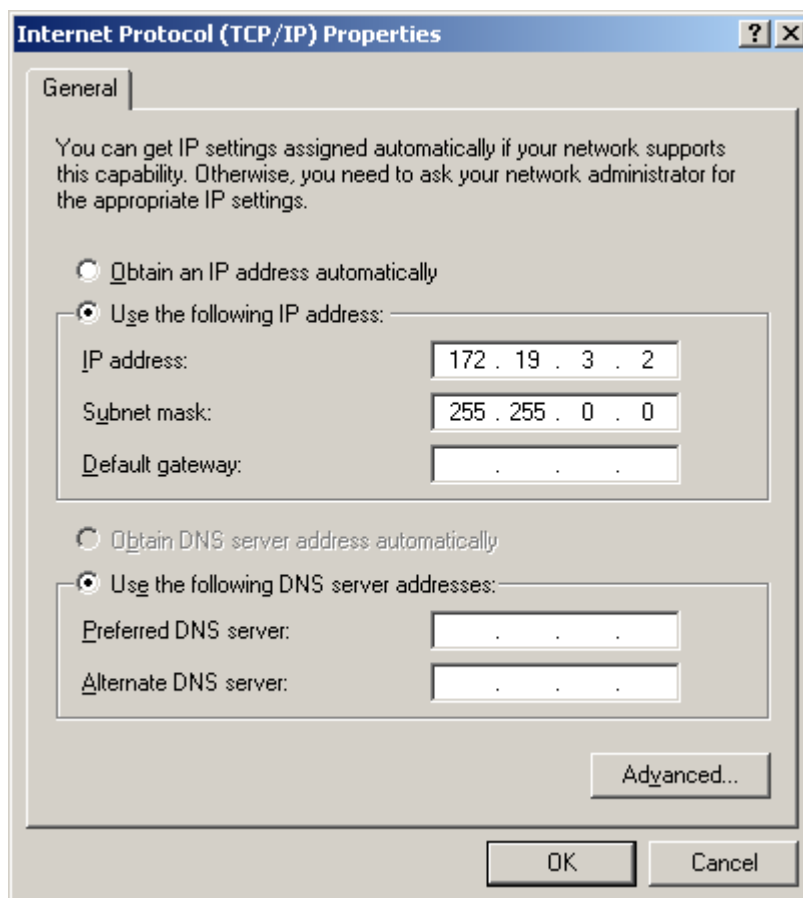
Zie onderstaande afbeelding:



Geef hier het vaste IP adres in welke in dezelfde subnet zit als de CopperJet (bv. 172.19.3.2 subnet mask 255.255.0.0).

**Let op:** Wanneer het 172.x.x.x subnet geen toegang tot de Web interface van de CopperJet geeft kan het zijn dat de provider een ander IP adres op de CopperJet heeft gezet. Meestal is dit IP adres voor de web interface 192.168.1.1 en op de netwerk kaart dient dan komen te staan 192.168.1.2 subnet mask 255.255.255.0.

Zie onderstaande afbeelding:

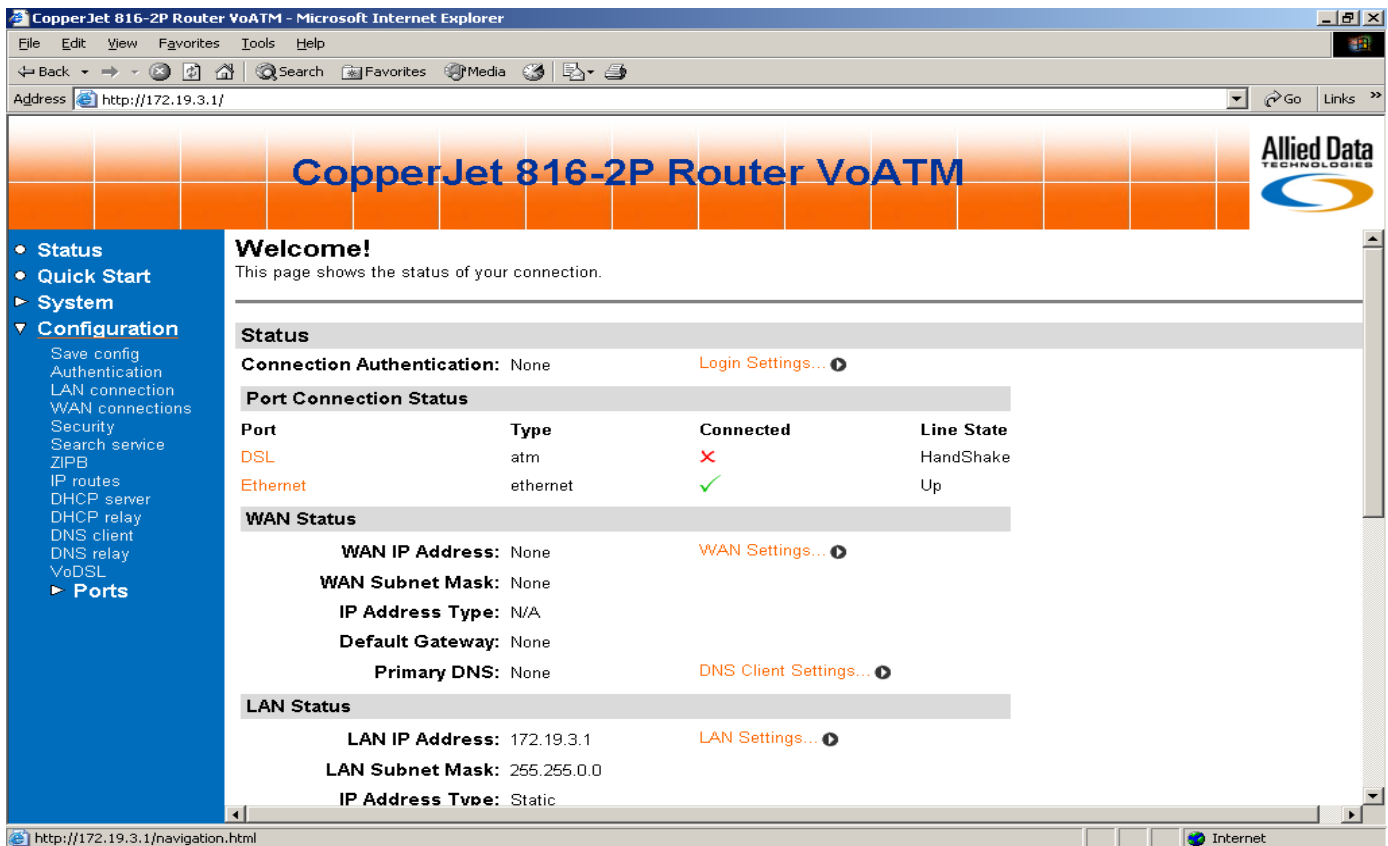


Klik op OK wanneer e.e.a. correct is ingevuld.

**NOTE:** Vergeet niet, na het configureren, deze instellingen weer terug te zetten naar “automatisch een IP adres verkrijgen”, indien dit voorheen zo geconfigureerd was.

Start een Web browser op bijvoorbeeld Internet Explorer. Type vervolgens in de adres balk het volgende adres in: 172.19.3.1. (of indien van toepassing 192.168.1.1). U krijgt dan de Web interface van de CopperJet te zien.

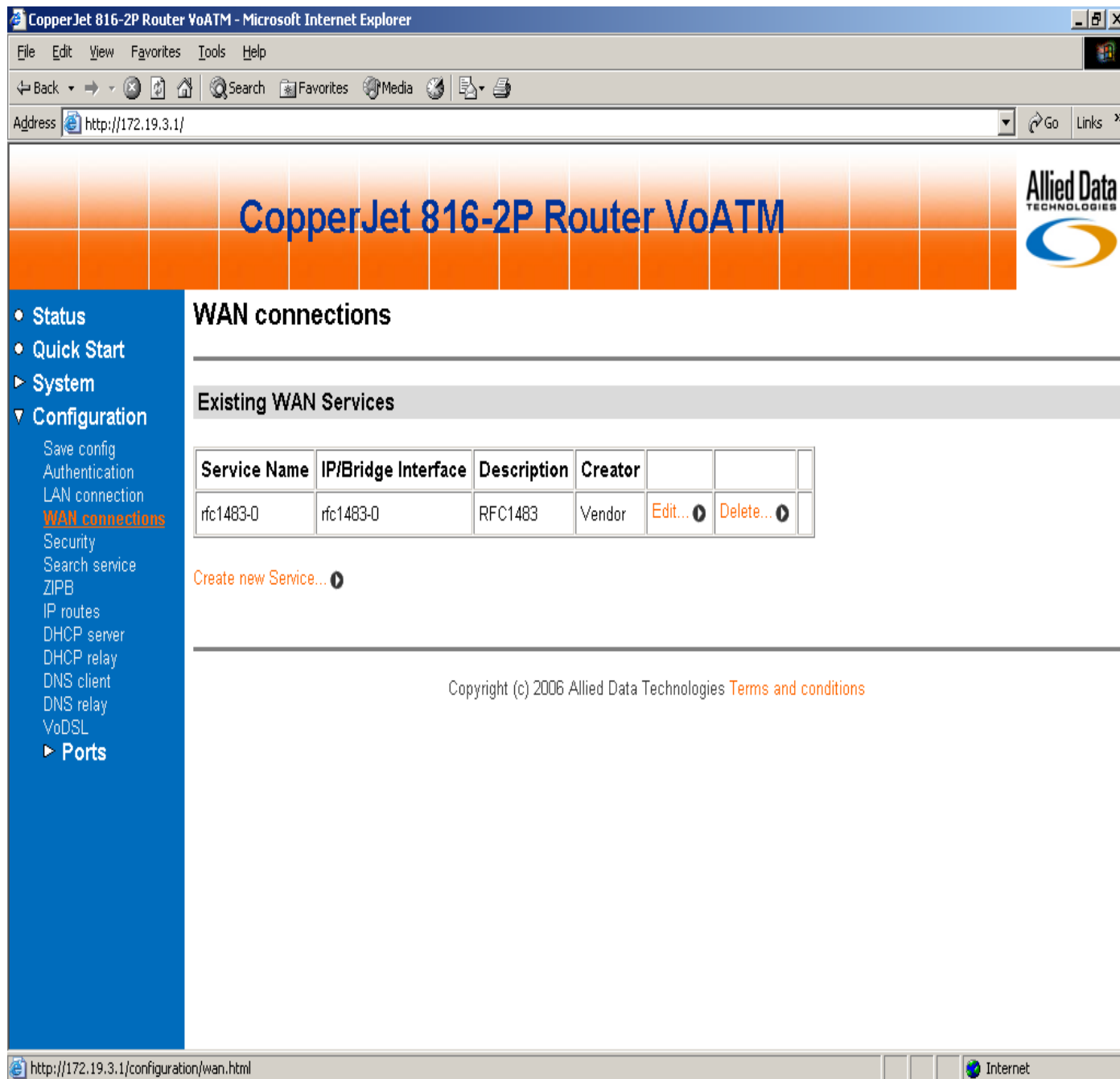
Zie onderstaande afbeelding:



Note: Als er gevraagd wordt om een Gebruikersnaam en Wachtwoord, type het volgende in:  
Gebruikersnaam = **admin**  
Wachtwoord = **admin**

Ga nu naar Configuration > WAN connections.

Zie onderstaande afbeelding:



**CopperJet 816-2P Router VoATM**

- Status
- Quick Start
- ▶ System
- ▼ Configuration
  - Save config
  - Authentication
  - LAN connection
  - WAN connections**
  - Security
  - Search service
  - ZIPB
  - IP routes
  - DHCP server
  - DHCP relay
  - DNS client
  - DNS relay
  - VoDSL
- ▶ Ports

## WAN connections

### Existing WAN Services

Service Name	IP/Bridge Interface	Description	Creator		
rfc1483-0	rfc1483-0	RFC1483	Vendor	Edit...	Delete...

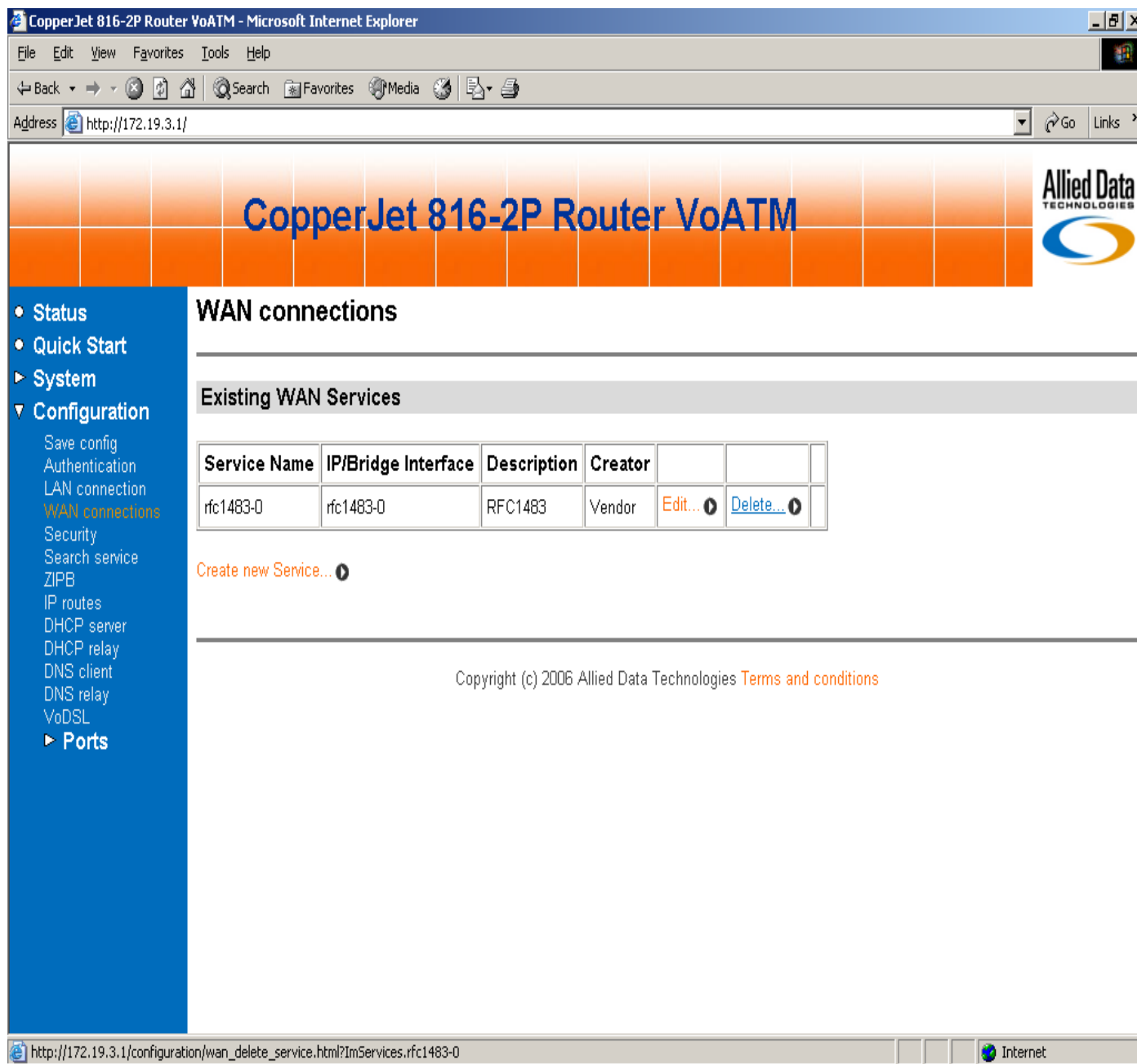
[Create new Service...](#)

Copyright (c) 2006 Allied Data Technologies [Terms and conditions](#)

http://172.19.3.1/configuration/wan.html Internet

Druk nu op Delete link, indien er een Existing WAN Services is gedefinieerd .

Zie onderstaande afbeelding:



**CopperJet 816-2P Router VoATM**

- Status
- Quick Start
- ▶ System
- ▼ Configuration
  - Save config
  - Authentication
  - LAN connection
  - WAN connections
  - Security
  - Search service
  - ZIPB
  - IP routes
  - DHCP server
  - DHCP relay
  - DNS client
  - DNS relay
  - VoDSL
  - ▶ Ports

### WAN connections

#### Existing WAN Services

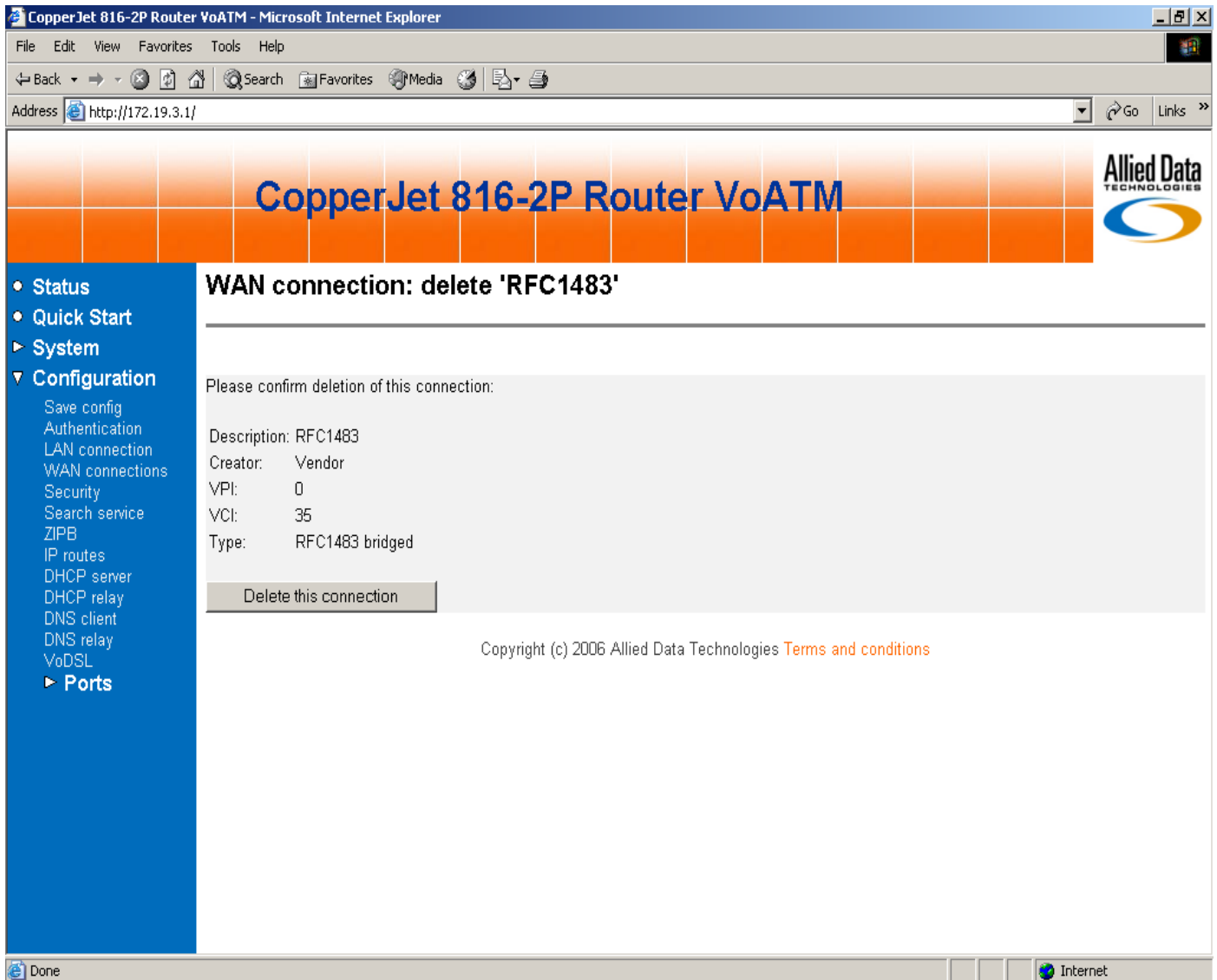
Service Name	IP/Bridge Interface	Description	Creator			
rfc1483-0	rfc1483-0	RFC1483	Vendor	Edit...	Delete...	

Create new Service...

Copyright (c) 2006 Allied Data Technologies [Terms and conditions](#)

Klik nu op Delete this connection knop.

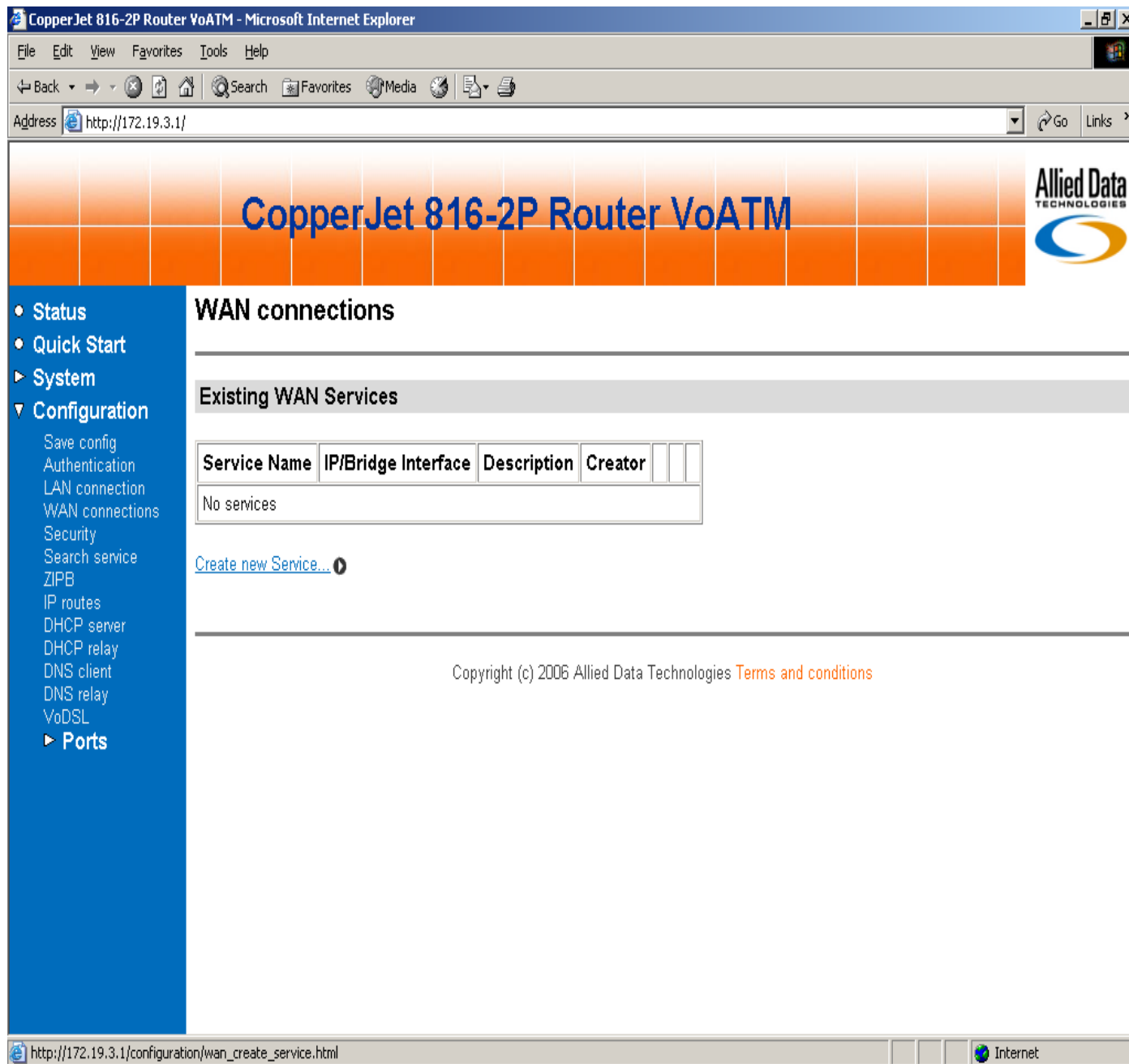
Zie onderstaande afbeelding:



Hierna krijgt u het onderstaande scherm:

Klik nu op de link Create new Service.

Zie onderstaande afbeelding:



CopperJet 816-2P Router VoATM

- Status
- Quick Start
- ▶ System
- ▼ Configuration
  - Save config
  - Authentication
  - LAN connection
  - WAN connections
  - Security
  - Search service
  - ZIPB
  - IP routes
  - DHCP server
  - DHCP relay
  - DNS client
  - DNS relay
  - VoDSL
- ▶ Ports

### WAN connections

---

#### Existing WAN Services

Service Name	IP/Bridge Interface	Description	Creator		
No services					

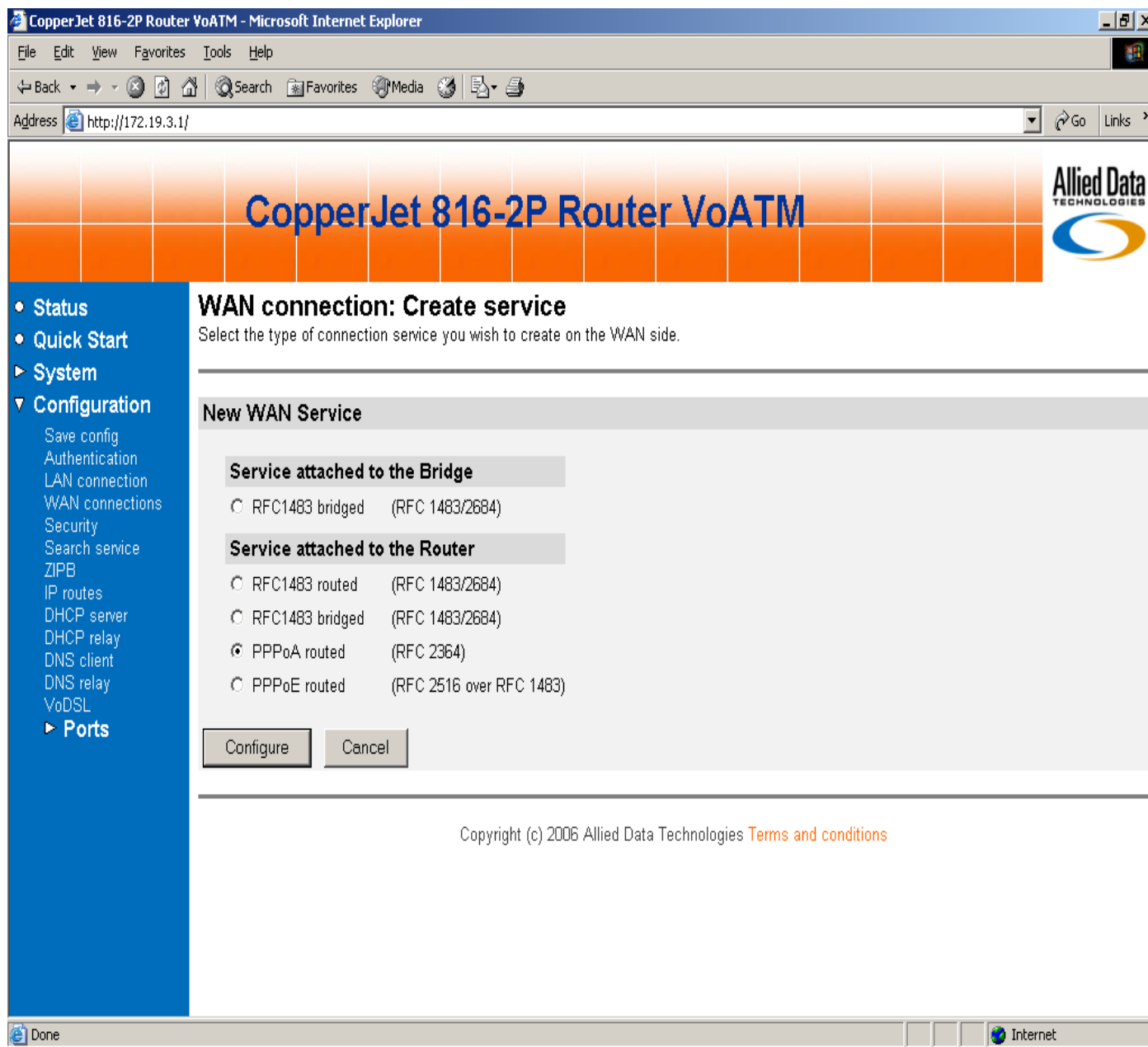
[Create new Service...](#)

---

Copyright (c) 2006 Allied Data Technologies [Terms and conditions](#)

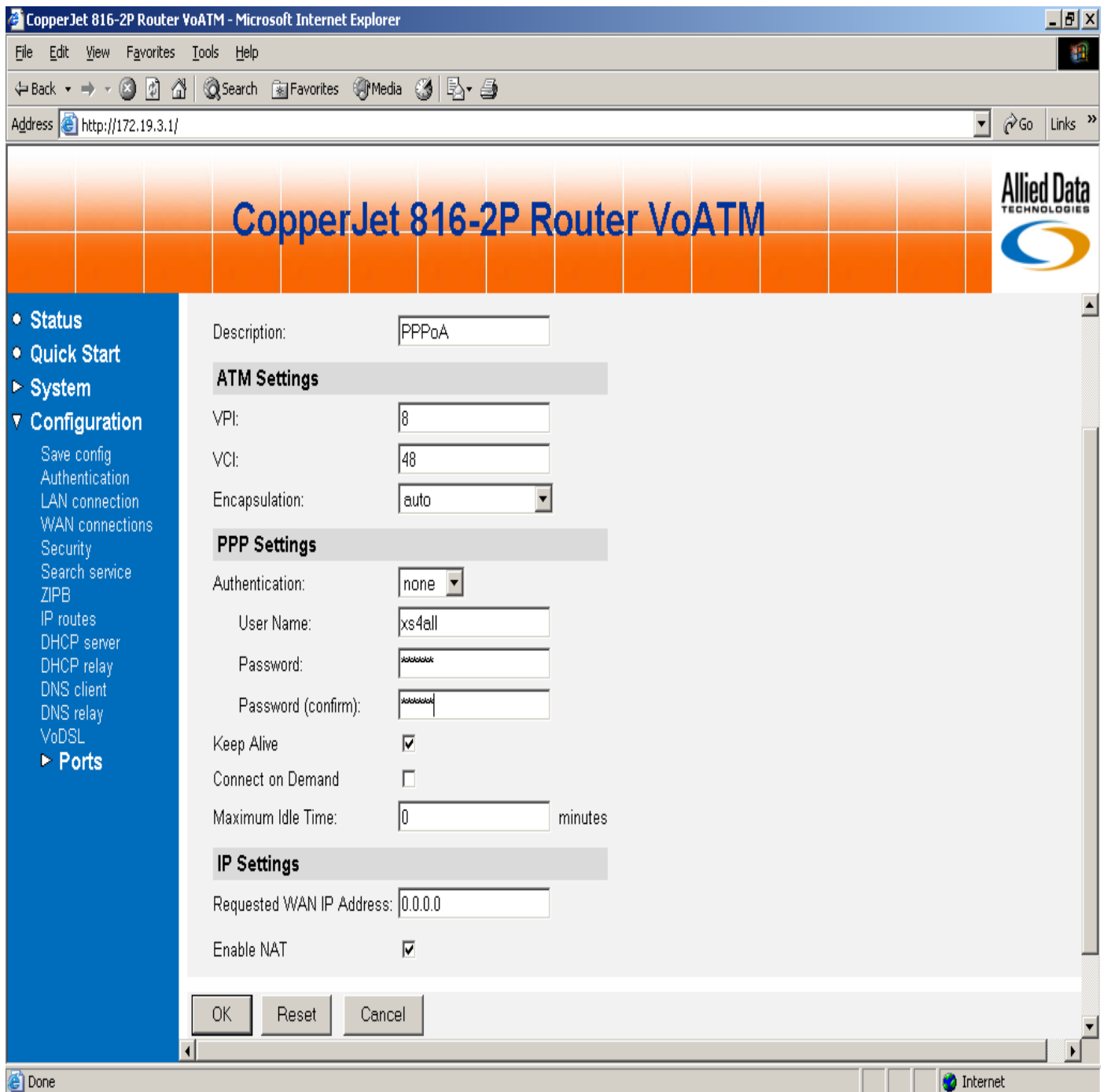
Selecteer nu PPPoA routed (RFC 2364) onder Service attached to the Router.  
En klik daarna op Configure.

Zie onderstaande afbeelding:



Vul de nu de correcte VPI/VCI waarde in. In dit geval VPI=8 en VCI=48.  
De User Name is **xs4all** en het Password is ook **xs4all** in kleine letters.  
De overige instellingen staan goed. Klik daarna op OK.

Zie onderstaande afbeelding:

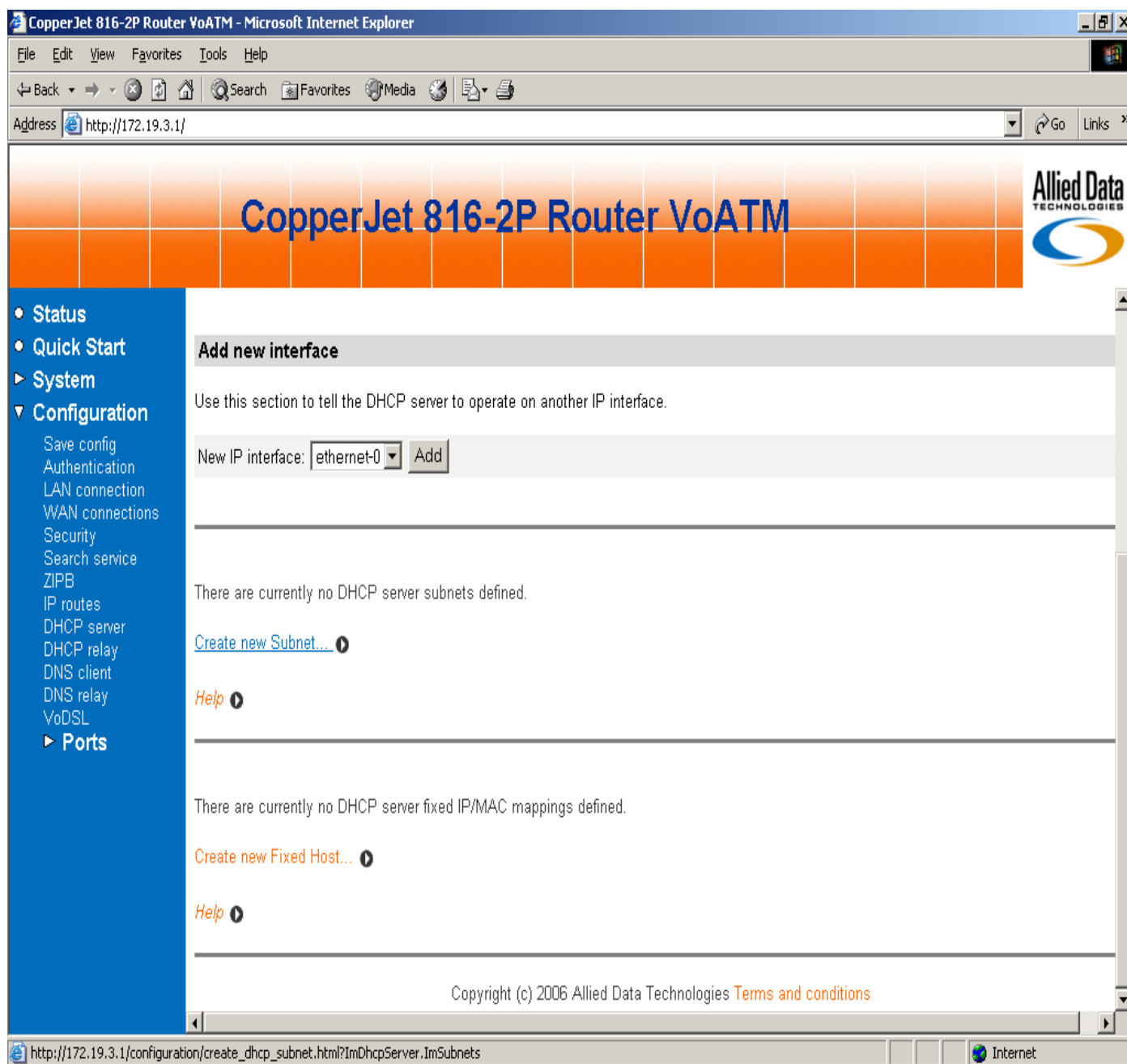


## Hoe nu een DHCP Server instellen?

Klik op **Configuration** en in het menu dat zich dan opent op **DHCP server**. Onderstaande pagina zal nu in beeld verschijnen

Klik nu op de link Create new Subnet, indien er geen DHCP Server subnet is gedefinieerd.

Zie onderstaande afbeelding:



CopperJet 816-2P Router VoATM

- Status
- Quick Start
- ▶ System
- ▼ Configuration
  - Save config
  - Authentication
  - LAN connection
  - WAN connections
  - Security
  - Search service
  - ZIPB
  - IP routes
  - DHCP server
  - DHCP relay
  - DNS client
  - DNS relay
  - VoDSL
- ▶ Ports

**Add new interface**

Use this section to tell the DHCP server to operate on another IP interface.

New IP interface:

---

There are currently no DHCP server subnets defined.

[Create new Subnet...](#) ⓘ

[Help](#) ⓘ

---

There are currently no DHCP server fixed IP/MAC mappings defined.

[Create new Fixed Host...](#) ⓘ

[Help](#) ⓘ

Copyright (c) 2006 Allied Data Technologies [Terms and conditions](#)

Ga naar **Get subnet from IP interface** en kies voor **ethernet-0**.

Vink de volgende opties aan:

- **Use a default range**
- **Use local host address as DNS server**
- **Use local host as default gateway**

### Create new DHCP server subnet

This page allows you to set up a new DHCP server subnet so that the system can assign IP address, subnet mask and option configuration parameters to DHCP clients.

<b>Parameters for this subnet</b>	
<i>Define your new DHCP subnet here. If you do not wish to specify the subnet value and subnet mask by hand, you may instead select an IP interface using the <b>Get subnet from interface</b> field. A suitable subnet will be created based on the IP address and subnet mask belonging to the chosen IP interface.</i>	
Subnet value	<input type="text"/> . <input type="text"/> . <input type="text"/> . <input type="text"/>
Subnet mask	<input type="text"/> . <input type="text"/> . <input type="text"/> . <input type="text"/>
Get subnet from IP interface	<input type="text" value="ethernet-0"/>
Maximum lease time	<input type="text" value="86400"/> seconds
Default lease time	<input type="text" value="43200"/> seconds
<b>IP addresses to be available on this subnet</b>	
<i>You need to make sure that the start and end addresses offered in this range are within the subnet you defined above. Alternatively, you may check the <b>Use a default range</b> to assign a suitable default IP address pool on this subnet.</i>	
Start of address range	<input type="text"/> . <input type="text"/> . <input type="text"/> . <input type="text"/>
End of address range	<input type="text"/> . <input type="text"/> . <input type="text"/> . <input type="text"/>
Use a default range	<input checked="" type="checkbox"/>
<b>DNS server option information</b>	
<i>Enter the addresses of Primary and Secondary DNS servers to be provided to DHCP clients on this subnet. You may instead allow DHCP server to specify its own IP address by clicking on the <b>Use local host address as DNS server</b> checkbox.</i>	
Primary DNS server address	<input type="text"/> . <input type="text"/> . <input type="text"/> . <input type="text"/>
Secondary DNS server address	<input type="text"/> . <input type="text"/> . <input type="text"/> . <input type="text"/>
Use local host address as DNS server	<input checked="" type="checkbox"/>
<b>Default gateway option information</b>	
Use local host as default gateway	<input checked="" type="checkbox"/>
<input type="button" value="OK"/> <input type="button" value="Reset"/>	
<input type="button" value="Cancel"/>	

Copyright (c) 2006 Allied Data Technologies [Terms and conditions](#)

Wanneer u dit heeft geconfigureerd dient u op **OK** te klikken.

Als alles goed gegaan is komt u op een scherm zoals hieronder is weergegeven. De DHCP server is echter nog niet actief. Klik hier op **Enable** om deze te activeren.

### DHCP Server

This page allows creation of DHCP server subnets and DHCP server fixed host IP/MAC mappings. You may also enable and disable the DHCP server from here.

The DHCP server is currently disabled.

---

### DHCP server interfaces

Use this section to edit the list of IP interfaces that the DHCP server will operate on.

There are currently no IP interfaces listed for the DHCP server. The DHCP server will operate on all interfaces.

---


### Add new interface


Use this section to tell the DHCP server to operate on another IP interface.

New IP interface:

---

### Existing DHCP server subnets

Enabled	Subnet Value	Subnet Mask	Get Subnet from IP Interface	Delete?	
<input type="text" value="true"/>	<input type="text" value="172.19.0.0"/>	<input type="text" value="255.255.0.0"/>	<input type="text" value="ethernet-0"/>	<input type="checkbox"/>	<a href="#">Advanced Options</a> 

[Create new Subnet](#) 

U kunt nu de configuratie saveen door naar **Configuration** te gaan en daar kunt u kiezen voor **save config**. Klik vervolgens op de **Save** knop.

**NOTE:** Vergeet niet, na het configureren van de CopperJet, de netwerkkaart instellingen weer terug te zetten naar “automatisch een IP adres verkrijgen”, indien dit voorheen zo geconfigureerd was.